

第9回 埼玉県中学生春季水泳大会 二次要項

令和7年3月16日(日)

セントポールズアクアティックセンター(立教新座中学校・高等学校)

※本大会は必ず公共交通機関をご利用ください。(駐車場はありません)
※近隣の商業施設には絶対に駐車しないでください。(送迎のための駐車も同様)
県内大会で苦情が多く寄せられております。違反駐車があった場合は競技を中断します。

1 日程日時事項

7:15より早い時間の来場はしない。(会場準備校を除く)

開門時間	ウォーミングアップ	開始式	競技開始	終了予定	閉門時間
7:30	メインプール 7:30~9:00	9:15	9:40	14:58	15:40

2 競技について

- (1) 本競技会は、2024年度(公財)日本水泳連盟競泳競技規則に則り実施する。
- (2) 競技はタイムレース決勝とし、8レーンで行う。
- (3) オーバーザトップ方式(背泳ぎ、リレーは除く)を採用し、自レーンより退水する。
- (4) 本競技会は未公認大会の為、世界水泳連盟(World Aquatics)マークが付いていない水着の着用を認める。(ただし、世界水泳連盟(World Aquatics)マークが付いている水着を着用するのが望ましい。)また、「競技会において着用、又は携行することができる水泳用品、用具の商業ロゴマーク等についての取り扱い規定」には準ずるものとする。(15, I7, I8)
- (5) 棄権をする場合は、棄権決定次第、速やかに所定の「棄権届出用紙」に必要事項を記入し、リゾリューションデスクに提出すること。用紙については埼玉県中学校体育連盟水泳専門部HPよりプリントアウトして持参すること。また、事前に発覚した棄権により当日来場しなくなった際には、発覚次第、速やかに大会事務局にメールにて報告すること。メールアドレス：saitama.swim.fed.jhs@gmail.com
- (6) バックアップは半自動計時装置を採用とする。
- (7) ゴールタッチはタッチ板の有効面に確実にタッチ(ライトタッチとならないように注意)すること。
- (8) スタートの際に、スターティングブロックを使用することができる。位置の調整は各自で行うこと。
- (9) 背泳ぎ、メドレーリレーのスタートの際にバックストロークレッジが使用できる。使用しない場合は折返監察員に申し出ること。レッジの位置調整は各自で行うこと。(使用前は±0に設定)
- (10) 選手紹介は行わない。レーン間違いのないよう、各自でレーンを確認すること。
- (11) リレーオーダーは競技開始の1時間30分前(男女メドレーリレーは8:40)までにリゾリューションデスクに提出すること。
- (12) プログラムの販売は行わない。学校受付時に1校につき1部配布する。
プログラムにはリレーオーダー用紙と棄権届出用紙は綴じこまれていないため、必ず埼玉県中学校体育連盟水泳専門部HPよりプリントアウトして持参すること。

3 プールの使用について

(1) メインプール (A面)

- ①水深は ウォーミングアップ時、競技会時共に 2.0m に設定する。
- ②練習は9時00分までとする。
- ③常時1レーンをダッシュレーンとする。(一方通行) 状況により増設することもある。
- ④8時10分から1レーン～4レーンをダッシュレーンとする。(一方通行)
8時30分からメインプール全レーンを公式スタート練習とする。
- ⑤ダッシュレーンの順番待ちは本人のみとし、知り合い同士での途中割り込み等の行為は禁止する。またダッシュレーンより上がる際には、25m 泳ぎ切りターンサイド側より退水すること。
- ⑤アップ時のマナー
 - ・プールに入水する際は、飛び込まずに足元から静かに入水すること。
 - ・レーンロープには絶対につかまらないこと。(待機中も含む)
 - ・使用できる用具は「ビート板、プル板、シュノーケル」のみとし、フィン、パドルなどの使用は禁止とする。
 - ・泳いでいる選手を優先とし、会話等で立ち止まらないこと。(プールサイドでの座り込みも禁止)
 - ・その他、競技役員や係員の指示に従うこと。

(2) サブプール (B面)

- ①水深は1.4mに設定する。
- ②練習時間は7時30分から競技終了までとする。ただし、開始式中の使用は禁止とする。
- ③ダッシュレーンは設定しない。
- ④ウッドデッキ側からのみの入水とし、招集所側からの入水は禁止とする。
- ⑤使用上のマナーはメインプール同様とする。

4 表彰について

- (1) 参加者全員に参加賞を配布する。
- (2) 1位～8位に賞状を授与する。また、混合メドレーリレー優勝チームには優勝杯を授与する。
- (3) 種目毎の表彰式は行わない。競技終了後、競技結果を各自で確認し、賞状受け渡し所にて必ず受け取る。ただし、各種目優勝者の中より優秀選手(男女各1名)を選出し、優秀選手賞を授与する。選考基準は短水路日本記録に準ずる。優秀選手及び混合メドレーリレー優勝チームは競技終了後10分後プールサイド前で授与式を行う。

※優勝者は競技終了まで可能な限り残ること。優勝者がやむを得ず退館する場合には、引率教員同伴でリョーションデスクに申し出ること。

5 その他注意事項

- (1) 身体へのテーピングは禁止する。ただし、治療目的の場合は審判長に許可を得ること。
- (2) 所属中学校以外のチーム水着・キャップ等の着用を禁止とする。

6 施設について

(1) 水泳場の使用について

- ①保護者の入場は固く禁止とする。
- ②選手・引率者の入場は水泳場正面入り口のみとする。選手のプールへの動線は必ず更衣室を通ること。
- ③プールサイドにおいては屋内専用の履物を可とする。下足袋を必ず用意すること。
- ④更衣室のロッカーに荷物を置いたままにして、その場から離れないこと。また、盗難防止のための貴重品

保管は、引率者及び選手の責任において管理すること。

※更衣室は更衣のみに使用し、ロッカーは使用しないこと。

⑤応援はウッドデッキ側から行うこと。各校の校旗・横断幕等の掲示は禁止とする。

⑥速報掲示板は控場 A 横に設ける。また、競技結果速報サービスをリアルタイムで行う。

⑦その他、会場図を参照すること。

※8位までに入賞した選手は、競技結果速報サービス等を確認して必ず賞状を受け取ること。

(2) 待機(控え)場所・その他

①待機場所は指定された場所のみとし、他の施設には絶対に立ち入らないこと。

②外履き、中履きの区別をし、施設を汚す事のないように注意すること。

③許可施設以外の校舎内及び大学施設には絶対に立ち入らないこと。

④指示があった場合を除いて、大会会場から外に出ないこと。

※引率者の許可無く近くのコンビニエンスストアやスーパーマーケット等への買い出しを禁止する。

⑤飲食は指定された待機場所で行うこと。ただし、プールアリーナ内の食事は禁止とする。

⑥ゴミは各自、各校で持ち帰り、校地内やコンビニエンスストア等、途中のゴミ箱に捨てないこと。

7 入場について

(1) 7時30分に各控え場所において指示があった郡市(学校)から入場する。

(2) 各控え場所に入ったら、アップ用の荷物以外は控え場所に置いておくこと。

※プールサイドには最小限の荷物で移動すること。

(3) プールサイド及び控え場所(教室等)は、指定された場所で各校譲り合って使用すること。

競技結果速報サービス

埼玉県中学生春季水泳大会では、情報サービスの一環として「競技結果速報サービス」を実施しています。種目別競技結果はもちろん、リアクションタイム、ラップタイム、過去の競技結果などが詳細にご覧いただけます。

ご覧いただく場合は、お手持ちの携帯電話・スマートフォン、PCにて下記のアドレスからお進みください。

競技結果速報サービスに表示される結果は速報値です。正式な結果は必ず大会主催者が発表する公式記録をご確認ください。
データは随時更新されています。
最新データはページの「再読込」で表示されます。
携帯電話からは機種により一部ご利用いただけません。

<QRコード>



競技結果速報サービス

<https://saitamachousoku.com/sokuhou/>

<<リレーオーダー提出締切時間>>

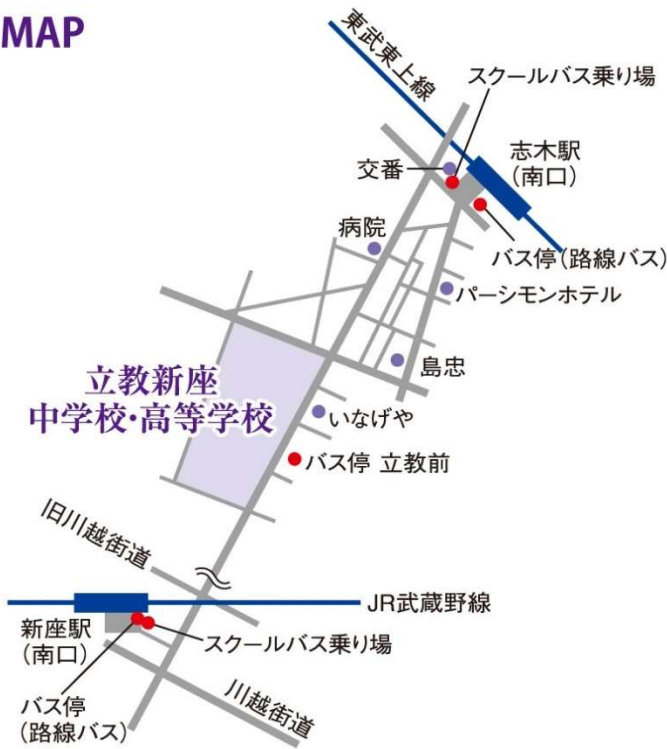
メドレーリレー：8時40分 フリーリレー・混合メドレーリレー：競技開始1時間30分前まで

提出場所：リゾリレーションデスク

<<競技役員打ち合わせ>>

時間：8時40分 場所：プール入口外 控室場所：教室

MAP



★会場へは必ず公共交通機

関を利用して下さい。

★商業施設等に駐車した場

合は、競技が中断または中

止になることもあります。

駅からの所要時間

志木駅より (東武東上線)	徒歩 約 15 分 路線バス 約 7 分 志木駅南口 2 番バス乗り場より 「清瀬駅北口行き」又は「所沢駅東口行き」 立教前下車
新座駅より (JR 武蔵野線)	徒歩 約 30 分 路線バス 約 10 分 新座駅南口 1 番バス乗り場より 「志木駅行き北野入口経由」 立教前下車



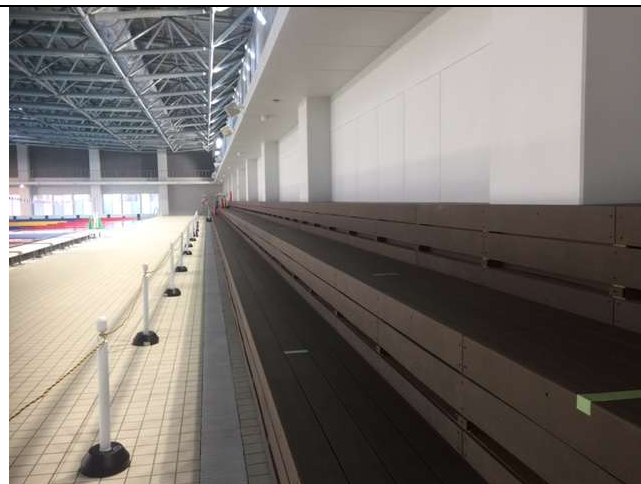
<https://niiza.rikkyo.ac.jp/access/> より

<待機場所>

*控場A (プールサイド)



会場 (プール)

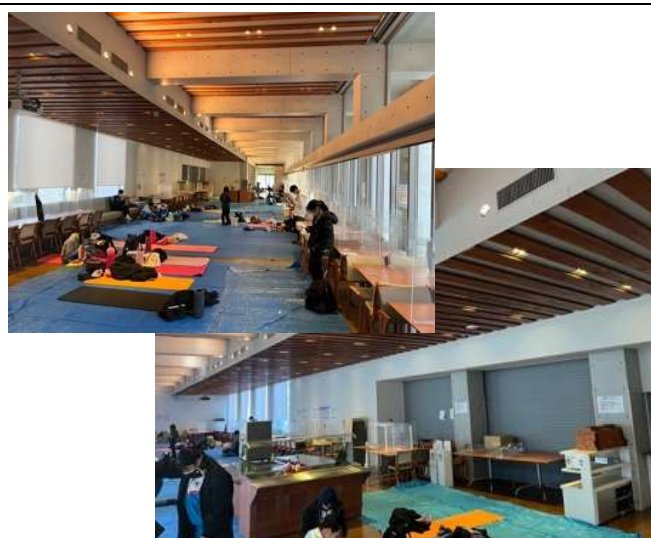


ウッドデッキ

*控場B (大学食堂「こかげ」「ハラル」)



控場Bへの通路 (プール→B動線)



控場B入口



控場B中

※控場Bは通常大学生の食堂として利用されているため、保温器具や机・椅子等備品が多くあるが、絶対に手を触れないこと。椅子に座らないこと。また、外に場所取りを行うのは禁止とする。(ストレッチなど軽い運動を外で行うことは構わない。)

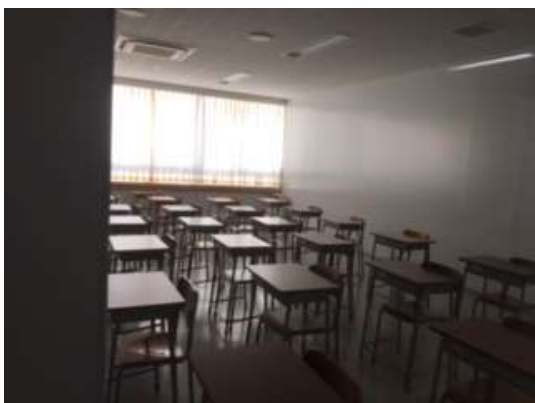
* 控場C (教室)



控場C入口



控場通路 (BC動線)



控場C①



控場前廊下C②※場所取り禁止

* プール入口



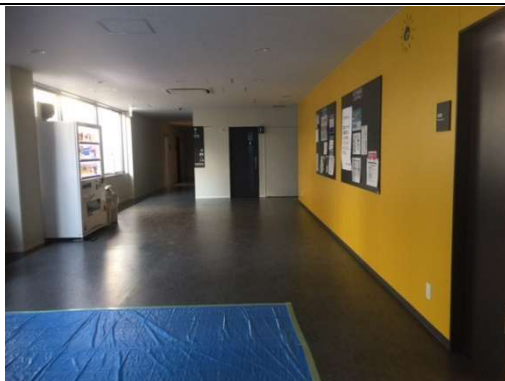
プール入口



学校受付・賞状引き換え所

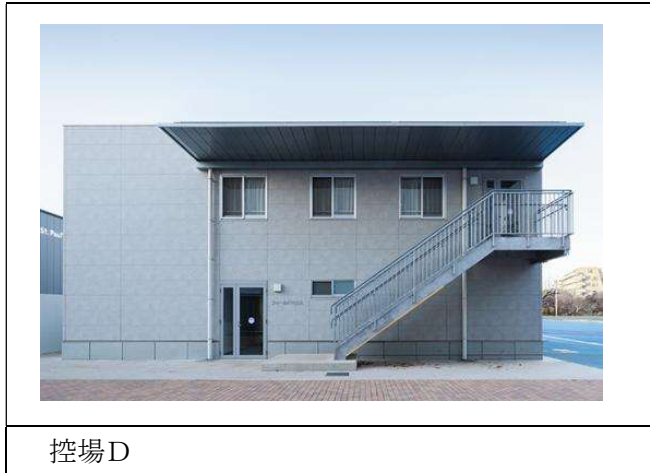


プール



入口エントランス

*控場D (フィールドハウス)



<控え場所割り振り>

控場A (ウッドデッキ) 164名

朝霞市 31、志木市 4、新座市 16、蕨市 14、戸田市 9、川越市 36、上尾市 22、熊谷市 9、桶川市 4
開智 7、星野 12

控場B (大学食堂「こかげ」「ハラル」) 391名

さいたま市 111、埼大附属 3、浦和明の星 4、開智 7、川口市 170、草加市 39、越谷市 33、春日部市 24

控場C (教室)

G102 教室 (26名)	坂戸市 4、入間市 1、毛呂山 4 越生町 2、東松山市 4、狭山市 7 久喜市 1、嵐山町 3	G103 教室 (27名)	聖望 1、東農大三 2、三郷市 2、三芳町 1 白岡市 5、富士見市 2、所沢市 6 ふじみ野市 3、伊奈町 4、幸手市 1
G105 教室	競技役員①	G106 教室	競技役員②
G107 教室	競技役員③		

控場D (フィールドハウス) 46名

栄東 14、春日部共栄 15、獨協埼玉 17

<控え場所使用にあたっての注意事項>

- ① 立教の生徒が毎日学習している場です。掲示物には絶対に触らないこと。
- ② エリアが限られています。荷物の整理整頓を行い、紛失等には十分気を付けること。
- ③ 各校譲り合って使用すること。
- ④ 使用後は綺麗にし、ゴミが残っていないようにすること。また、帰宅する際は必ず顧問の先生に最終確認を受けること。
- ⑤ その他、会場係の指示に従うこと。